

РАЗДЕЛ I: ТЕХНИЧЕСКИ СПЕЦИФИКАЦИИ

А. Пълно описание на обекта на поръчката

1. Област на приложение

Лицевите панели, монтажните плочи и металните врати ще се използват за монтаж на релейни защиты, комутационна апаратура за управление и сигнализация, както и МП 20 кV в подстанции, експлоатирани от МЕР Пловдив.

2. Обем на поръчката

Обемът на настоящата поръчка включва:

2.1. Изработка и доставка на 32 /тридесет и два/ бр. некомплектовани монтажни плочи (панели). В документация са дадени количествата и размерите за изработката на монтажните плочи (панели).

- Изработка на 3/три/ броя монтажни плочи с размер:

- Широчина - 830 мм;
- Височина - 1600 мм;

- Изработка на 27 /двадесет и седем/ броя монтажни плочи с размер:

- Широчина - 980 мм;
- Височина - 1600 мм;

- Изработка на 1 /брой/ монтажна плоча с размер:

- Широчина - 590 мм;
- Височина - 720 мм;

Монтажната плоча да се изработи с технологични отвори по чертеж № 00002

- Изработка на 1 /брой/ монтажна плоча с размер:

- Широчина - 595 мм;
- Височина - 1050 мм;

Монтажната плоча да се изработи с технологични отвори по чертеж № 00001

2.2. Изработка и доставка на 28 /двадесет и осем/ бр. метални врати за МП 20 кV /прекъсвачи/ съгласно приложени чертежи № 1 „врата разрез 1“, № 2 „врата разрез 2“ и №3 „врата общ изглед“.

Б. Основни технически изисквания за изработка на монтажните плочи

1. Общи изисквания

Изпълнителят трябва да достави некомплектовани с апаратура ламаринени монтажни плочи за предкилийни шкафове в ЗРУ 20 кV, които да заменят съществуващите.

Монтажните плочи трябва да се изработят от ламарина в съответствие с изискванията на БДС EN 10051 и на настоящите технически изисквания.

Монтажните плочи да се доставят в транспортна опаковка, предпазваща ги сигурно от външни въздействия по време на превоз и складиране. Доставчика дава указания, относно условията за съхранение на монтажните плочи до монтирането им.

2. Механична част

Монтажните плочи трябва да са изработени от материали способни да издържат механичните и електрическите въздействия при нормални експлоатационни условия. Да бъдат изработени от стоманена ламарина с дебелина **2 мм** от цели листа. При опасност от измятане се допуска използването на усилващи вътрешни профили.

Преди боядисването, металната повърхност да се обработи против ръжда, като използваните материали за антикорозионна защита трябва да са устойчиви на въздействието на околната среда.

Монтажните плочи да бъдат прахово боядисани с цветовото оформление – светло сиво RAL 7032 (с гладка повърхност или шагрен – портокалова кора). Поръчката предвижда и доставка на 250 ml от оригиналната боя за възстановяване на евентуални повреди по покритието.

Предвидените за доставка монтажни плочи и метални врати с техните количества и размери са посочени в следната таблица:

№	НАИМЕНОВАНИЕ	М-ка	К-во
1.	Изработка и доставка на монтажна плоча 830/1600 мм	бр.	3
2.	Изработка и доставка на монтажна плоча 980/1600 мм	бр.	27
3.	Изработка и доставка на монтажна плоча 590/720 мм	бр.	1
4.	Изработка и доставка на монтажна плоча 595/1050 мм	бр.	1
5.	Изработка и доставка на метална врата за прекъсвач	бр.	28
ОБЩО:			

В. Основни технически изисквания за изработка на металните врати

1.Общи изисквания

Металните врати трябва да са изработени от стоманена ламарина с дебелина **2 мм**, в съответствие с изискванията на БДС EN 10051 и настоящите технически изисквания, които да издържат механичните и електрическите въздействия при нормални експлоатационни условия. Металните врати да бъдат изработени от цели листа. Да се използват усилващи вътрешни профили предотвратяващи измятането им.

2.Механична част

Отделните части на вратите, да се заваряват с прекъснати шевове с дължина **2 см** през **20 см**. Заваряването на ламарината да се извърши по метода на дъгово заваряване в среда на защитен газ (аргон; CO₂). В изработката да се включи и монтиране на заключалки и болтове за заземяване на вратата.

Болтовете /шпилки/ М8 за заземяване да бъдат за всяко крило на вратата, в комплект с друг такъв.

Вторият болт е за металната част, към която се захваща вратата, като заваряването му е задължение на Възложителя.

Болтовете да бъдат с нарязана част до главата, като всеки е окомплектован с два броя шайби, един брой федер-шайба и един брой гайка М8.

Към всяко крило да се представи и гъвкав меден изолиран заземителен проводник /2 броя на врата/, дължина ~ 20 см, 16 мм² с кабелни обувки.

Пантите да бъдат заварени към вратата на 20 см от края, а другата част /мъжко/ да се представи на Възложителя, като заваряването е негов ангажимент.

При представяне на оферта Участникът, трябва да представи мостра на заключващата брава за одобрение от Възложителя.

3.Бояджийските работи да включват:

- китоване с автокит и шлайфане на фугата в предната част на вратата, за постигане гладкост на лицевата страна на вратата;
- двукратно грундиране с алкиден грунд на цялата врата;
- вратите да бъдат прахово боядисани цялостно, цвят по RAL 7032.

Преди боядисването, металната повърхност да се обработи против ръжда, като използваните материали за антикорозионна защита трябва да са устойчиви на въздействието на околната среда.

Металните врати да бъдат прахово боядисани с цветовото оформление – светло сиво RAL 7032 (с гладка повърхност или шагрен – портокалова кора). Поръчката предвижда и доставка на 500 ml от оригиналната боя за възстановяване на евентуални повреди по покритието.

Металните врати да се доставят в транспортна опаковка, предпазваща ги сигурно от външни въздействия по време на превоз и складиране. Доставчика дава указания, относно условията за съхранение на металните врати до монтирането им.

Г. Други изисквания

1. Опаковка, транспорт и съхранение

Фабричната опаковка е задължение на Изпълнителя. Тя трябва да предпазва стоката от външни въздействия по време на транспорт и съхранение на склад.

2. Срок за изпълнение на поръчката

Срок за доставка на монтажните плочи (панели) и металните врати - не повече от **45** /четиридесет и пет/ календарни дни от датата на влизане на договора в сила.

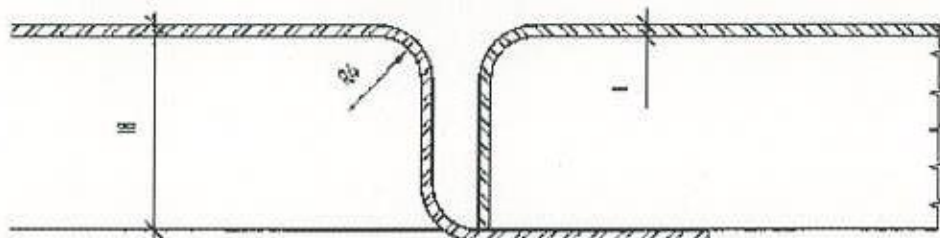
3. Място на доставка

Доставката на монтажните плочи и металните врати, предмет на настоящата поръчка, да се изпълни с транспорт на Участника в склад на Възложителя, на следния адрес: МЕР Пловдив, гр. Пловдив, Южна индустриална зона /ЮИЗ/, заедно с подписан приемо – предавателен протокол.

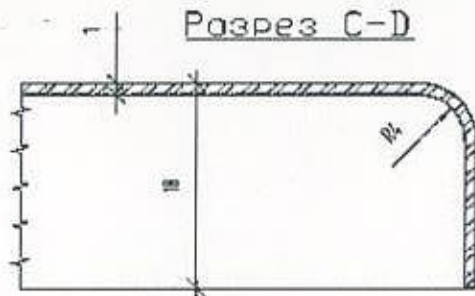
При констатиране на нарушено бояджийско лаково покритие на доставените металните изделия, същите ще бъдат връщани за необходима корекция.

Приложение: Конструктивни чертежи – 5 бр.

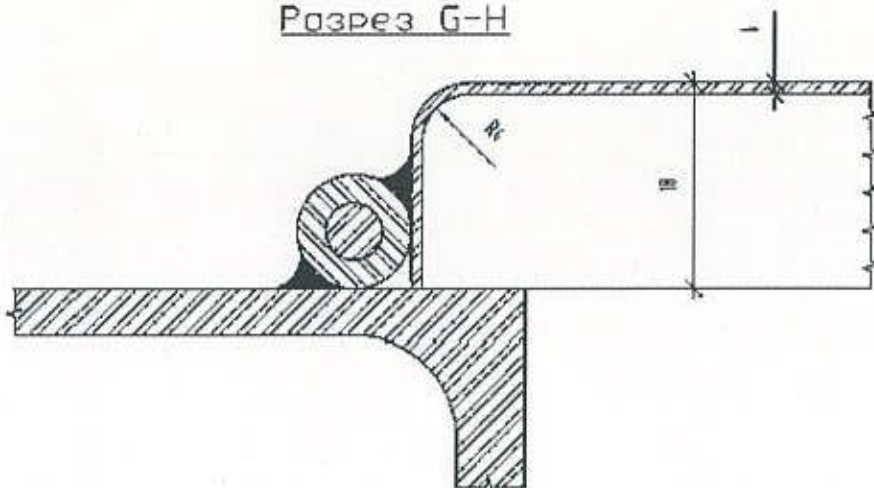
Разрез А-В

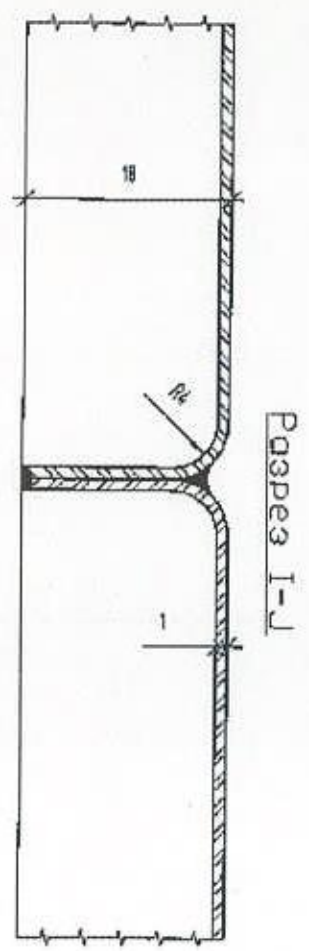
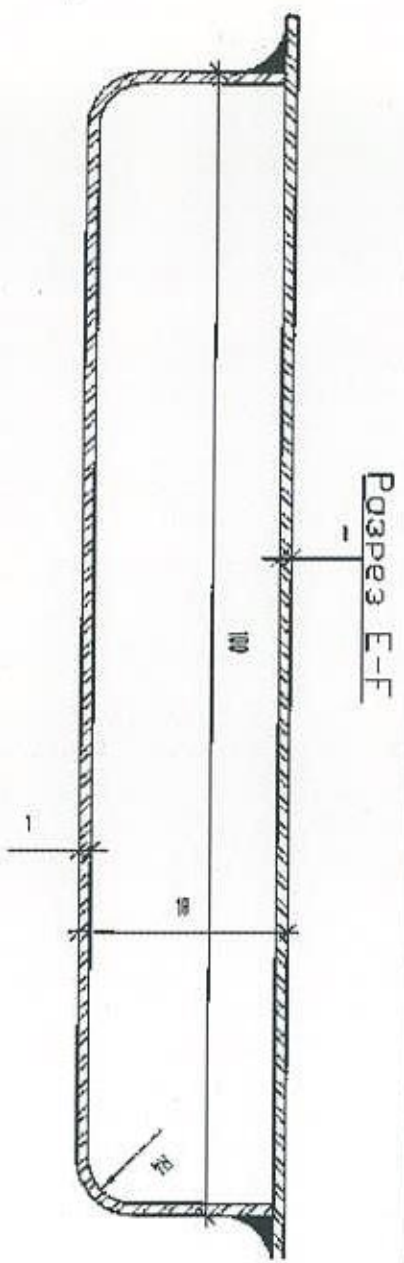


Разрез С-Д

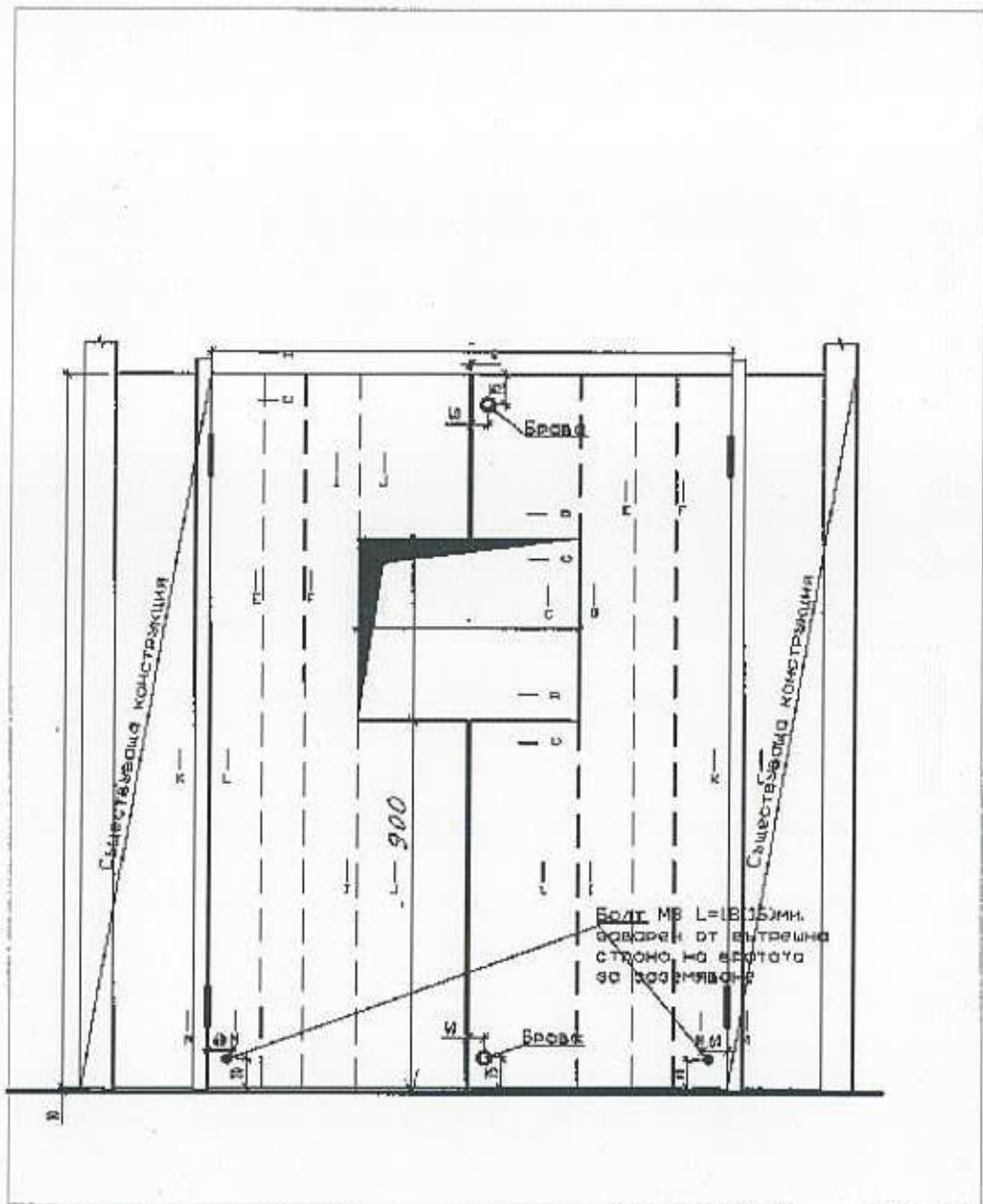


Разрез G-H

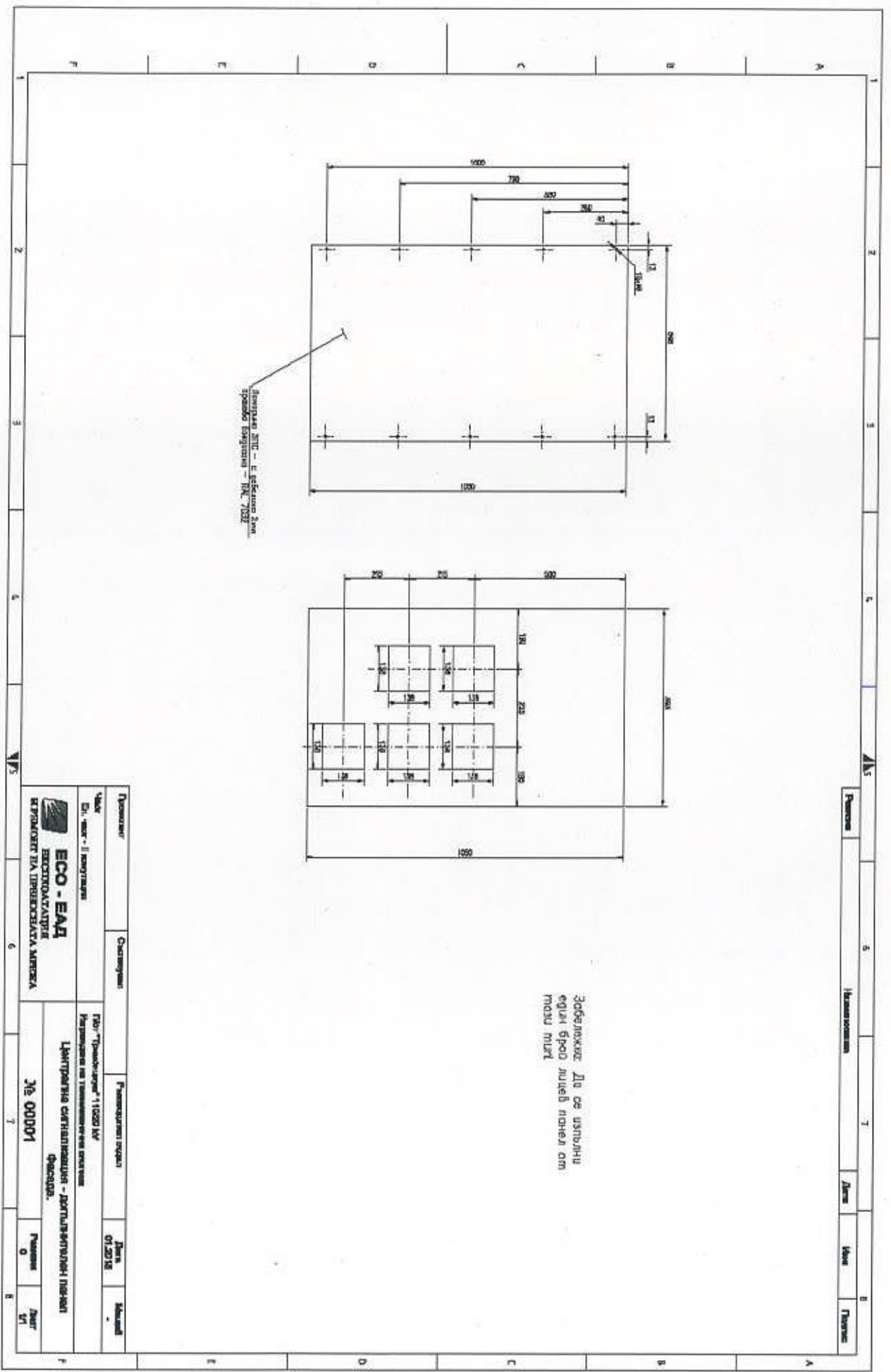




Объект: "Метални врати"

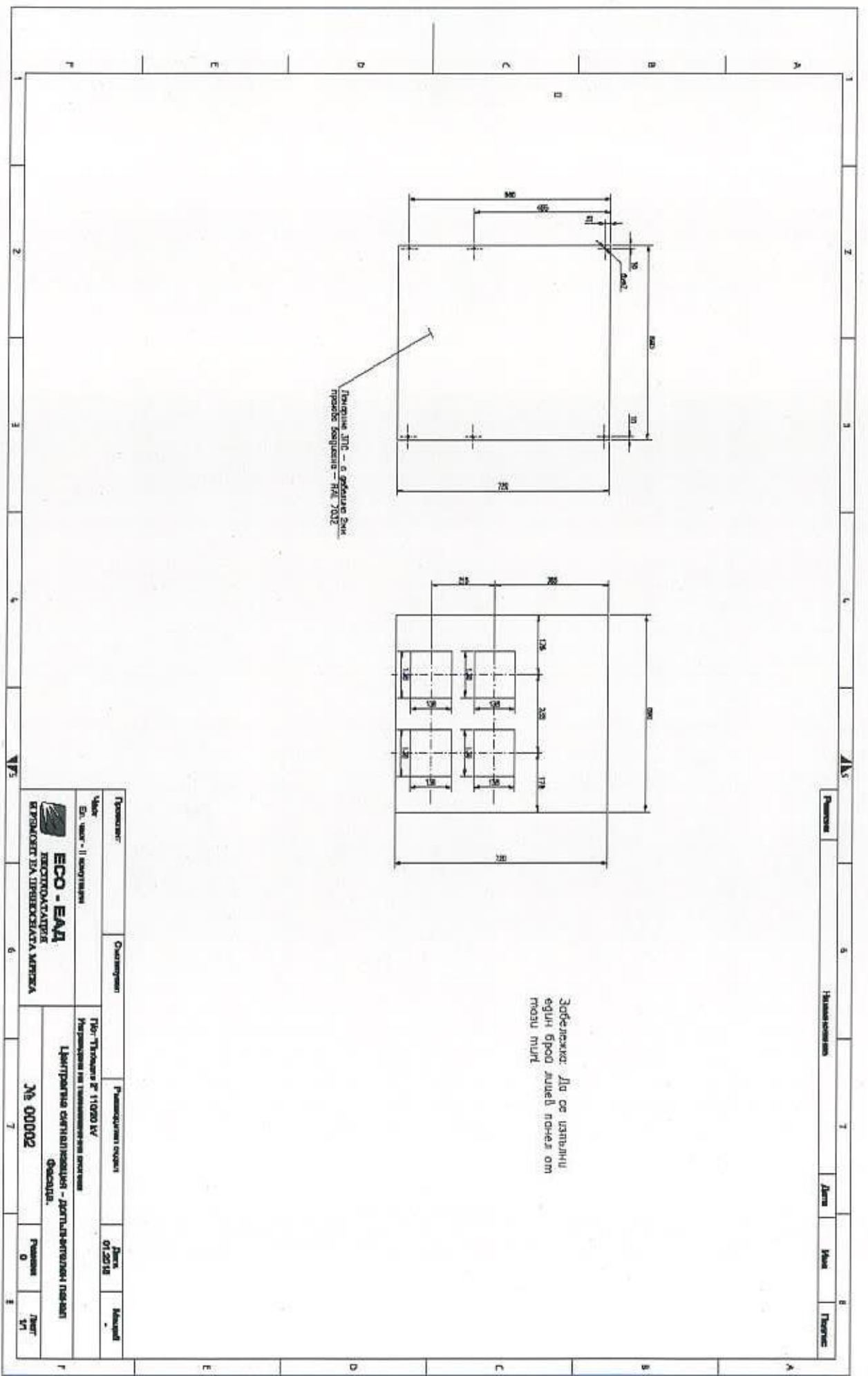


Обект: "Метални врати"
 Врати
 М 1:10



Почина	5	Изпълнител	7	Датум	Месец	Година
--------	---	------------	---	-------	-------	--------

Обект	Област	Финансови документи	Дата	Масштаб
Чл. 107 - II изд. на ЗЗ	Област	№ 1028/16	01.2016	-
ECO - EAD ЕКОЛОГИЧНИ И ИНВЕСТИЦИОННИ КРИТЕРИИ ЗА ПРЕВЪРЖАВА МЕРКА		Проект на реконструкция на Централна сградата на Фискална	Проект 0	Лист VI
КОДИФИКАТОР НА ПРЕВЪРЖАВА МЕРКА № 00001				



Пројекат: Др. учр - II категорије		Датум: 01.2018		Место: -	
Назив: ECO - EAU РЕЦИКЛАЖАЦИЈЕ И ПРАКТИКА ПИРЕКОНОВАТА МЕРКА		Пројекатни број: ТИР-Триполар бр 11020 IV		Датум: -	
Место: Централна сепарациони - доттавотреник нелан Фасада.		Број пројекта: № 00002		Место: -	

Забелешка: Да се изврши египт брзо иуел подел ом моту нурт.